

## **P01 Zadání soutěže**

## **A** Textové zadání soutěže

## **1** *Proč hledáme propojení*

V letech 2009 – 2013 došlo v okolí frýdeckého zámku a železniční tratě k obnově dvou zelených částí města, a to Zámeckého parku, a úzké části pod centrem Frýdku, nazývané Jižní svahy. Kvalitní projekt, který získal evropskou dotaci. Lokalita se stala klidným, krásným místem k odpočinku v okolí zámku, s výhledem na Místek. V místě parku, který se jmenuje Jižní svahy, bylo přikročeno k revitalizaci pouze horní části, ta spodní, která končí prakticky až u železniční trati, paty kopce a atletického areálu, byla ponechána beze změn. Bylo tedy vyřešeno bezprostřední okolí historické části města, nicméně klíčový propojovací bod tohoto centra s nábřežím byl ponechán beze změn.

### Řešené území

Nyní se nám zdá, že přišel čas postoupit o něco dál. Člověk, který se rozhodne sejít ze Zámeckého náměstí k řece, zakouší bezmoc. Pokud jde od Zámku, dojde až k místu, kde se musí rozhodnout, jestli poruší předpisy, sejde po opěrné zdi po úzké pěšině dolů k trati, a tu přejde po zdevastovaném přechodu, nebo celé území obejde Těšínskou ulicí, a přejde ne po přechodu, ale po přejezdu vedle Hlavní třídy. Pokud by chtěl sejít přímo k atletickému stadionu, musí se skutálet ze svahu, a přeskóčit nadzemní vedení vodovodu. Cesta prakticky neexistuje.

Chceme proto vzít zbývající část svahu, a vybrat to nejlepší architektonicko-krajinářské řešení, jak spojit vršek kopce, jeho patu, železnici a nábřeží. Hledáme způsob, jak citlivě upravit tuto část krajiny v souladu s přírodou tak, aby nejen spojovala obě části, ale nabídla i místa k odpočinku, k výhledu a k zábavě.

## **2** *Jaký cíl sledujeme*

Na zadání pohlížíme optikou „Územní studie s prvky regulačního plánu pro oblast č. 2 – ÚS 2“, která je součástí podkladů. Naším cílem je vzít dosud neupravovanou část parku, ať už z důvodů vlastnických práv, břemen, a dalších problémů, a využít ho k dotvoření městského parku, krajiny, která svede člověka ze Zámeckého náměstí, po pěšinách ve svahu a s výhledy, až k přechodu železnice, vstupu do sportovního areálu a dále k nábřeží. Akci vnímáme jako druhou fázi revitalizace parku, jehož třetí část leží za tratí, a přijde na ni čas později.

Chceme v rámci malého území vytvořit kvalitní krajinu, která využije orientace k jihu, výhledů na Moravu, a na Ostravici.

Hledáme realistickou ideu, jak vyřešit několik drobných urbánních detailů, propojení, bez zbytečných gest. Nechceme vybírat z ohromujících vizí, ale ze střízlivých představ.

## **3** *Jaký si představujeme výsledek architektonické soutěže*

Představujeme si před sebou několik návrhů, které budou specificky řešit velmi jednoduché zadání na malém území, které naplní úkoly stanovené Územní studií – pěší rošt propojovacích stezek, pokračování parkového okruhu městem.

Jsme zvědaví na návaznost na už revitalizovaný park, vhodnost zvolených cest, příběh návrhu, jakou přidanou hodnotu oproti původnímu stavu přináší, jak zohledňuje naše připomínky, a jak přispívá k vyřešení problémů stanovených v zadání, jak umožňuje pohodlně sejít tam, kam je potřeba, jestli je možné se zastavit na těch správných místech, jak nás překvapí možnostmi, o

kterých jsme neuvažovali (zde však nepopisují hodnotící kritéria, které jsou součástí soutěžních podmínek, spíše představu, kterou o místě zatím máme).

Záleží nám na tom, kolik peněz bude potřeba na realizaci návrhu, jestli se nám vyplatí navrhovaný rozsah investice ve smyslu použitelnosti pro veřejnost, jestli nám řešení způsobí nějaké problémy. Jde nám o návrhy s promyšleným řešením, u kterého nebudou vyvstávat otázky, jak to udělat, jak to zrealizovat, řešení, která budou přirozeně vyvstávat z potřeb místa.

#### **4** *Shrnutí*

Cílem soutěže je najít nejvhodnější řešení propojení frýdeckého centra, parku Jižní svahy a nábřeží Ostravice, na území řešeném v „Územní studii s prvky regulačního plánu pro oblast č. 2, ÚS 2 ve Frýdku-Místku. Za komplikovaným názvem se skrývá koncepční řešení území, vymezeného **masivem svahu** (nad kterým leží centrum Frýdku, a na kterém se rozkládá částečně revitalizovaný svah Jižní svahy), **korytem řeky** Ostravice, a **estakádou** silnice I/48, s názvem Hlavní třída.

Území je tvořeno areálem ředitelství bývalého tkalcovského závodu, bývalým parkem rodiny zakladatelů tkalcovského závodu, areálem nákupního centra, areálem tiskárny, atletickým areálem s volnými plochami, kolejovou dráhou, a zbytkovými plochami mezi areály a podél železnice. Propojení je problematické zejména kvůli kolejové dráze, díky svažitosti a vedení sítí technické infrastruktury (nadměrné vedení vodovodu).

Pro řešení jsou vybrány 2 uzlové body, které slouží ke spojení nebo by měly ke spojení sloužit. Při návrhu je možné přiměřeně překročit vymezené území, pro vyřešení návazností.

Hlavními způsoby dopravy by měla být chůze, případně jízda na kole, a řešení by mělo počítat s budoucím intenzivnějším propojením s nábřežím Ostravice, rozvojem Faunaparku, areálu ředitelství, veřejného prostoru kolem haly Polárka a centra Frýda.

#### **5** *Dvě místa*

V „ÚS 2“ byly pomocí pěšího roštu specifikována **2 místa**, která by měly sloužit k propojení svahu a nábřeží. Je to propojení **(1) Zámecký park — Jižní svahy — Faunapark**, **(2) Jižní svahy — atletický areál**.

##### **1 Zámecký park — Jižní svahy — Faunapark**

Pěší cesta, která vede z Frýdeckého náměstí a Zámeckého parku, svahem dolů, překračuje železnici a pokračuje kolem – v budoucnu snad skrz – Faunapark, až k nábřeží řeky Ostravice.

Po vykročení ze Zámeckého náměstí se za úzkým průchodem otevírá ničím nerušený pohled na Místek. Protože jde o pohled k západu, je při procházce možné pozorovat pěknou oblohu a západ slunce. Poté chodec pomalu schází po svahu a noří se do parku, který již prošel revitalizací, nabízí místa na spočinutí, nicméně je náhle ukončen. Jediné propojení je návrat zpět, nahoru, po hraně kopce přes park Jižní svahy podél bytových domů v ulici Hasičská, až k odbočení na ulici Těšínskou.

Propojení k Faunaparku dále pokračuje po nezpevněném povrchu na opěrné zdi, která zabraňuje sesuvu svahu přes železnici. Cestička je na pozemku Správy železniční dopravní cesty. Dosud je přes neelektrifikovanou trať možný úroňový přechod, projektuje se její změna na dvoukolejnou trať a elektrifikace, která bude dokončena v horizontu 5 – 10 let. Poté bude nadále možný úroňový přechod ve stejném místě, se světelným značením a závorami, se kterým se počítá v projektové dokumentaci modernizace železnice. V tomto místě bylo již před a při zpracování ÚS 2 ověřeno několik možností křížení, lávka nad, podchod a zemní val. Pouvažujeme úroňový přechod za dostatečné řešení překonání železnice v tomto místě, nicméně se nebráníme jiné variantě, pokud bude dostatečně opodstatněná, a ekonomicky zdůvodnitelná. V minulosti jsme prověřili několik variant, včetně lanové dráhy. Mnoho z nich se však zatím zdálo nepřiměřené místu.

Úkolem návrhu je zde vymyslet rozumné řešení přístupu k železnici, a návrh urbanistického detailu — překonání železnice. Přitom je nutné postupovat zejména s ohledem na ekonomickou výhodnost řešení, neboť se jedná o velmi složitý uzel, náročný na projednání a realizaci.

Město se asi vždy bude orientovat podle výsledné ceny řešení a složitosti realizace. V tomto místě mu jde o inovativní přístup k řešení dřívějších návrhů, nicméně střízlivě vyhodnocenému. Nebrání se řešení navrženému v ÚS 2, ale dosud si neumí představit, kolik to bude stát, jak to bude vypadat, a jak se to udělá. Přitom ostatní řešení, zejména podchod, se zdají méně vhodnými, protože zasahuje daleko do území Faunaparku.

## **2 Jižní svahy — atletický areál**

Pěší cesta, která odbočuje z Těšínské ulice, vede po svahu, ve kterém postupně klesá a následně zase stoupá nahoru do Zámeckého parku. Podél cesty se mezi kmeny a korunami stromů otevírá pohled na celé město. V současné době jde o divoký park s nepřístupnými místy, z chodníku není možné nikam odbočit, ač se nabízí sestoupit ke stadionu a pokračovat dále k nákupnímu centru. Překážkou je vedení vodovodu, který je veden po povrchu a podél celé paty svahu.

Zadavatel si od návrhu slibuje další propojení kopce a nábřeží, po fragmentu ulice Na Příkopě, podél atletického stadionu. Tato budoucí cesta protíná území, například skateparku, který bude v budoucnu doplněn dalšími sportovišti. Po realizaci by se jednalo o atraktivní pěší cestu, která spojí nákupní centrum, sportoviště, a centrum Frýdku.

Návrh by se měl věnovat zejména úpravě pozemků, které jsou v majetku města. Ač je v plánu i postupný odkup okolních parcel, situaci zpomalují neznámí vlastníci, případně mrtví vlastníci a dědická řízení. Spolu s detailním návrhem cesty, spojení, je vhodné se vyjádřit i k formě parku jako celku, parkovým úpravám, zastavením a dalším prvkům. Zde zadavatel klade důvěru a volnou ruku v invenci krajinářů a architektů. Opět je nutné klást důraz na jednoduchost navrhovaných řešení, invenční, ale přiměřenou formu, cenu realizace, a v tomto místě zejména na náročnost na údržbu, jak zpevněných ploch, tak parku.

Důležité bude také vypořádat se s vedením vodovodu, kdy při jakékoli úpravě je nutné řešení zdůvodnit, a zohlednit v investiční náročnosti.

Návrh musí být v tomto místě funkční i při vyloučení možnosti propojení přes vstupní prostor mezi tribunou atletického stadionu a bývalým škvárovým fotbalovým hřištěm, pokud by se vlastník (atletický klub) těchto pozemků rozhodl, že vstup na svůj pozemek neumožní.

## **6**     *Shrnutí*

Celé řešené území je v rámci města „brownfieldem“. Postupně tedy dochází k jeho obnově. Po dokončení je možné si představit území s rozsáhlými parkovými plochami, které jsou na sebe napojeny. Koncepti propojení parků je možné si prostudovat v Územní studii 2, která je součástí podkladů. Součástí bude rozsáhlý sportovní areál, nákupní centrum, a třeba i bytová výstavba na území ředitelství tkalcovského závodu. Konceptní materiál Územní studie dává určitou osnovu pro další návrhy, které by se místům měli věnovat detailněji a navrhovat konkrétní řešení.

Zadavateli jde zejména o:

- Naplnění koncepce území z ÚS 2 – jak odpovídá záměrům navrhovaným ÚS 2, s výjimkou zemního valu, který zůstává možností pro budoucnost
- dokončení pěšího roštu a městského parkového okruhu – v duchu ÚS 2
- vhodnost a způsob propojení Zámeckého náměstí, přechodu přes železnici, atletického stadionu
- jednoduchost, pohodlnost, možnosti zastavení, vyžití pro děti
- uměřenost řešení, potlačení gest – odpovídající prostředky vzhledem k možnostem města a dalším městským parkům
- realizovatelnost návrhu – dodržení stanoveného rozpočtu, časová náročnost
- promyšlenost urbanistického detailu – řešení, které je realizovatelné v našich podmínkách, nevyklučuje však prototypy
- udržitelnost návrhu – bez zátěže na životní prostředí
- invence – out-of-box řešení, která směřují k úspoře prostředků

## **7**     *Investiční náklady*

odhad 32 mil. Kč bez DPH

Součástí textové části bude vyplněná tabulka investičních nákladů.

## **8**     *Etapizace*

Navržena s ohledem na možnost získání dalších pozemků do majetku města. Viz podklad ÚAP a mapa vlastnických vztahů

## **B** Grafické zadání soutěže

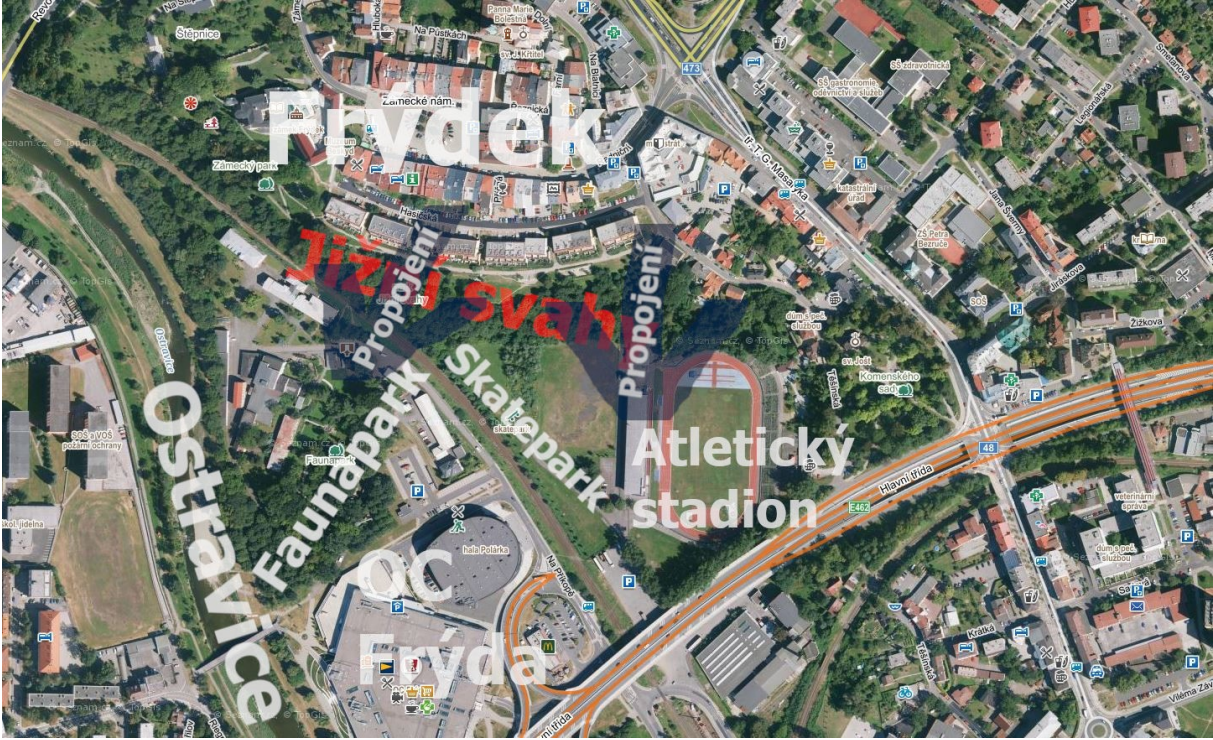




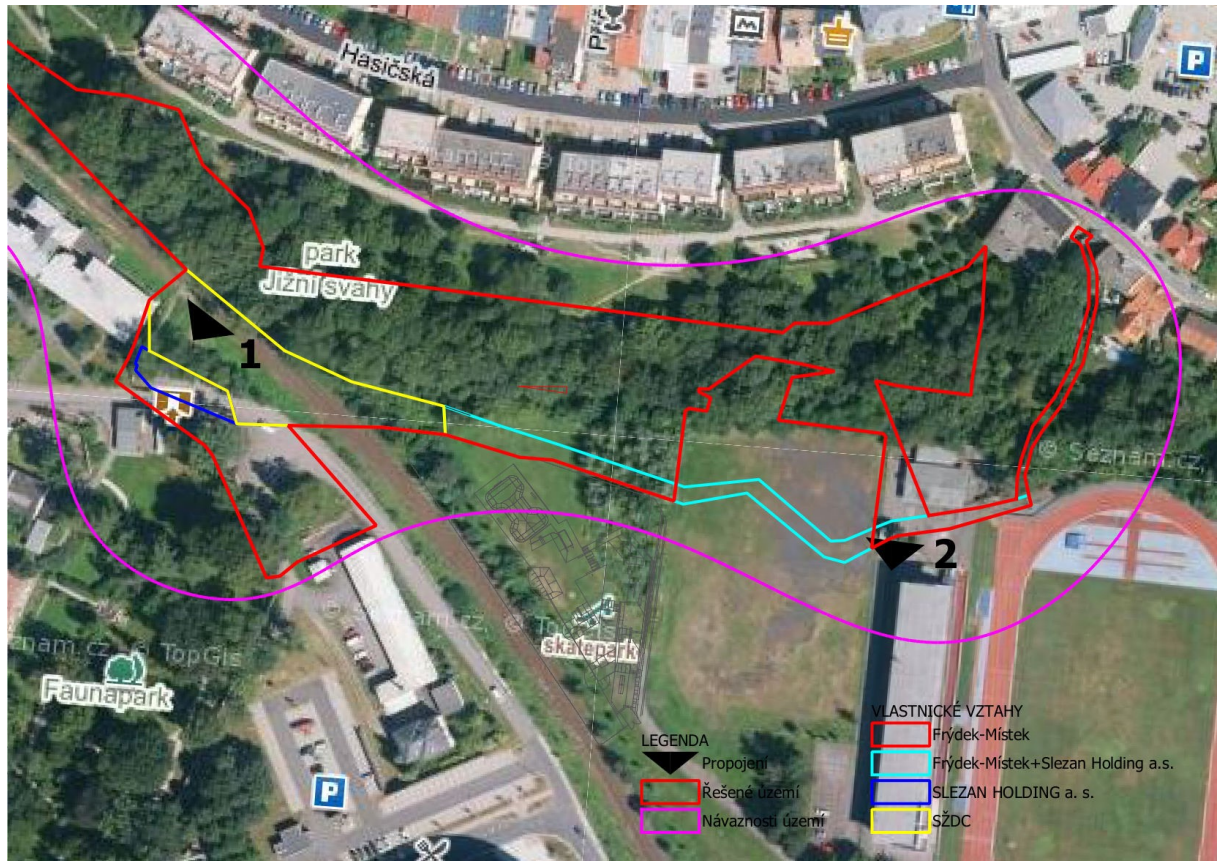
# **1** Celkový náhled na území



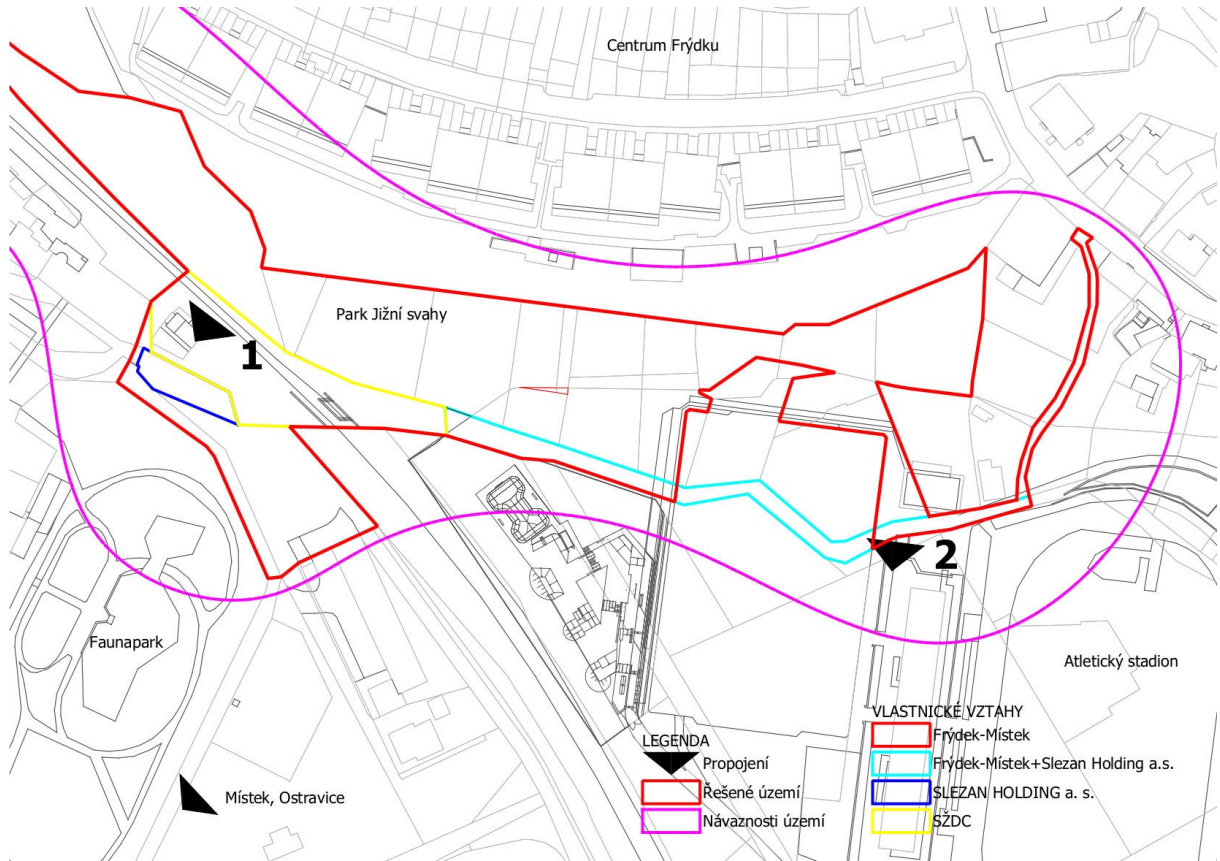
## **2** Přehledka na mapovém podkladu



### **3** Přehledka na mapovém podkladu s vyznačením řešeného území



## **4** Přehledka na podkladu katastrální mapy s vyznačením řešeného území





## **5** Mapa vlastnických vztahů

Zeleně jsou vybarveny parcely v majetku města, tyrkysově parcely, kde má město spoluvlastnický podíl.

