

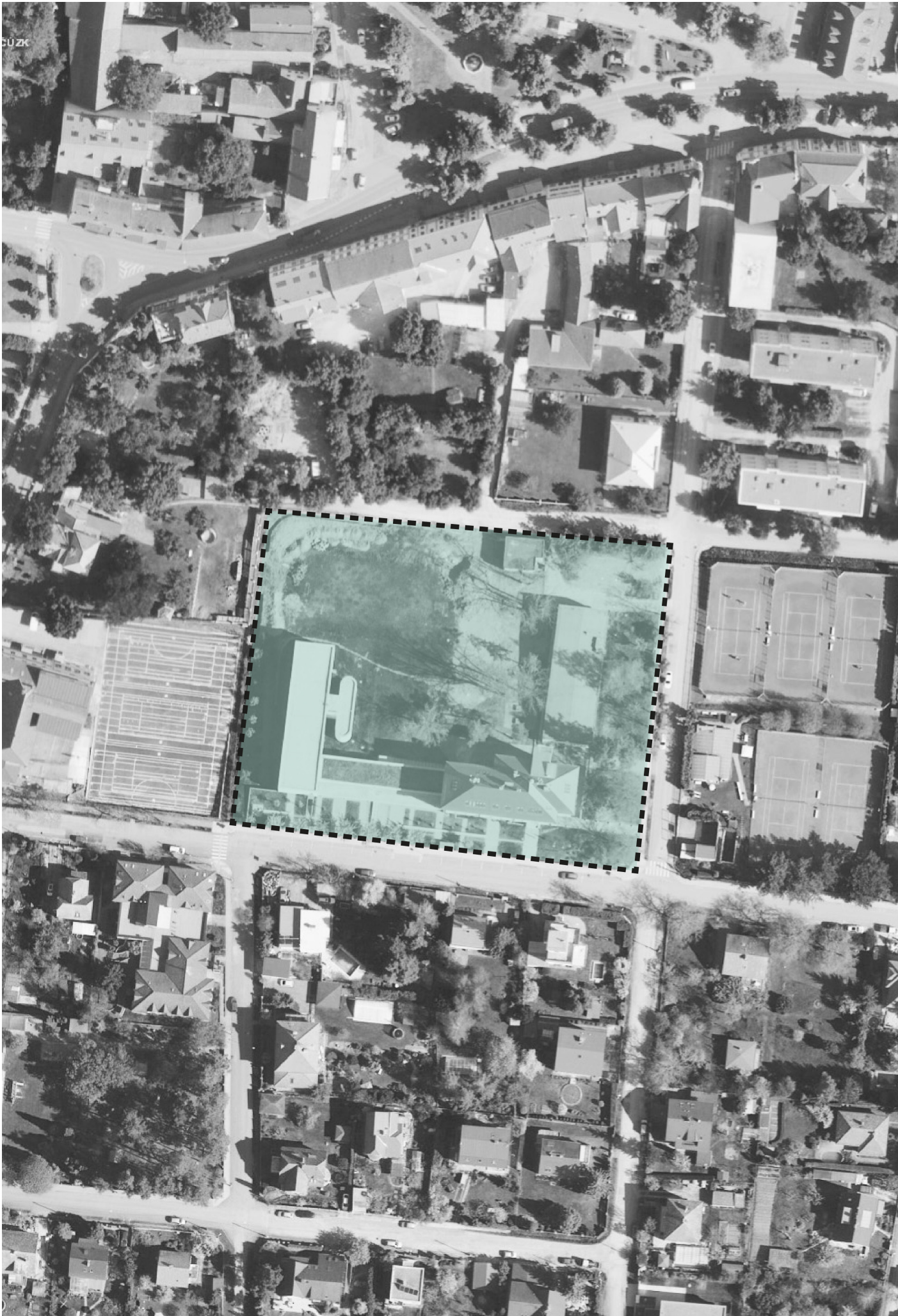


NOVÝ PAVILON ZŠ ŘEVNICE

OTEVŘENÁ JEDNOFÁZOVÁ ARCHITEKTONICKÁ SOUTĚŽ O NÁVRH







OBSAH

1	ÚVODNÍ SLOVO	6
2	CÍL SOUTĚŽE	7
3	POROTA	8
4	LOKALITA	10
5	ZŠ ŘEVNICE	12
6	ZADÁNÍ SOUTĚŽE	16
7	ÚZEMNÍ PLÁN	19
8	PROGRAM	20
9	FORMÁT ODEVZDÁNÍ	28

1 ÚVODNÍ SLOVO

Za zhruba stopadesátiletou školskou historií se v Řevnicích škola stavěla a přistavovala celkem čtyřikrát, jak postupně rostl počet obyvatel, potažmo dětí. Nejen v obci, ale i v okolí. V dnešní době se 685 žáků vyučuje ve třech budovách a na obědy chodí procházkou do pavilonu v zahradě. Rozdílné, více či méně autonomní budovy poskytují různá prostředí. A tak, byť řevnická škola dávno není malá, z pohledu učitelů i mnoha žáků a rodičů si zachovává rodinnou atmosféru, kde se všichni v rámci svého oddělení znají a vědí, kam patří. Bývá též vnímána jako škola venkovská: kam se dá chodit pěšky nebo jezdit na koloběžce, kde se setkávají děti ze sousedství s těmi doslova přespolními. Nový pavilon by měl škole umožnit znovu povyrůst a poskytnout též lepší zázemí pro výuku a pro setkávání. Měl by být šikovně propojený s dnešními budovami i vhodně urbanisticky dotvořit školní areál. Obklopit se zelení. Respektovat při tom relativně malé měřítko okolní zástavby i Řevnic samotných. V neposlední řadě by měl svým uspořádáním pomáhat nadále tvořit přátelskou, rodinnou atmosféru. Škola jako místo pro učení i společný čas dětí s jejich učiteli. Škola jako kulturní prostor města.

Daria Balejová, Městská architektka Řevnic

2 CÍL SOUTĚŽE

Předmětem soutěže je návrh nového pavilonu Základní školy Řevnice, který má rozšířit nabídku areálu, a umožnit tak zvýšení kapacit školy. Cílem je získat návrh, který citlivě a s respektem ke stávající situaci doplní funkční a prostorové požadavky školy, umožní vytvořit nový celek a přinese tak zkvalitnění řevnické školy.



ANNE-SEREINE TREMBLAY

Studovala architekturu na INSA ve Štrasburku a na VUT v Budapešti. Po ukončení studia pracovala v kancelářích Clément Vergely a Playtime v Lyonu a později v Paříži jako vedoucí projektu v kanceláři Bruther. V letech 2015-2018 pracovala jako vedoucí projektu v mezinárodním ateliéru MVRDV v Rotterdamu. Od roku 2015 je autorizovanou architektkou nizozemského architektonického rejstříku SBA. V roce 2017 společně s Janem Kudličkou založila architektonický ateliér Grappa studio v Barceloně.



JOSEF CHOC

Vystudoval Fakultu architektury na ČVUT. Spolu s Ondřejem Císlerem a Filipem Raškem je partnerem pražského ateliéru Aoc architekti, který vznikl v roce 2017. Ateliér se specializuje se na rezidenční bydlení, projekty občanských, školských i kulturních staveb, veřejné prostory i interiéry. Jejich projekty získaly několik významných ocenění, mj. Českou cenu za architekturu, Grand Prix OA, BigSee či Stavba roku.



IAN BOGLE

Ian vystudoval architekturu a urbanismus na Mackintosh School of Architecture na Glasgow School of Art, kterou dokončil v roce 1993. V roce 1995 nastoupil do společnosti Foster + Partners, kde pracoval jako projektový ředitel. V roce 2012 založil Ian Bogle Architects. Jeho ateliér působí ve více než 25 zemích Asie, Afriky, Evropy a Jižní Ameriky v mnoha různých typologiích budov a odvětvích. Příkladem prací kanceláře je ELI Beamlines v Praze nebo největší mateřská škola na světě (The Early Learning Village).



TEREZA KOMÁRKOVÁ - NÁHRADNICE

Tereza Komárková je architektka pocházející z Kutné Hory. Architekturu a urbanismus studovala na TUL v Liberci, pražském ČVUT a na prestižní NUS v Singapuru což ji dále inspirovalo k práci v zahraničním ateliéru. Skrze ocenění v architektonických soutěžích rozvíjela koncepční přístup v navrhování a již během studia se její nápady začaly realizovat. Při rekonstrukcích věnuje péči zejména dialogu mezi původními konstrukcemi a nově vkládanou vrstvou návrhu.

ZÁVISLÁ ČÁST POROTY



TOMÁŠ SMRČKA
Starosta města Řevnice



DARIA BALEJOVÁ
Městská architektka Řevnic



TOMÁŠ ŘEZNÍČEK - NÁHRADNÍK
Ředitel Základní školy Řevnice



JOSEF TLUSTÝ - NÁHRADNÍK
architekt, občan Řevnic, předseda komise pro územní
rozvoj



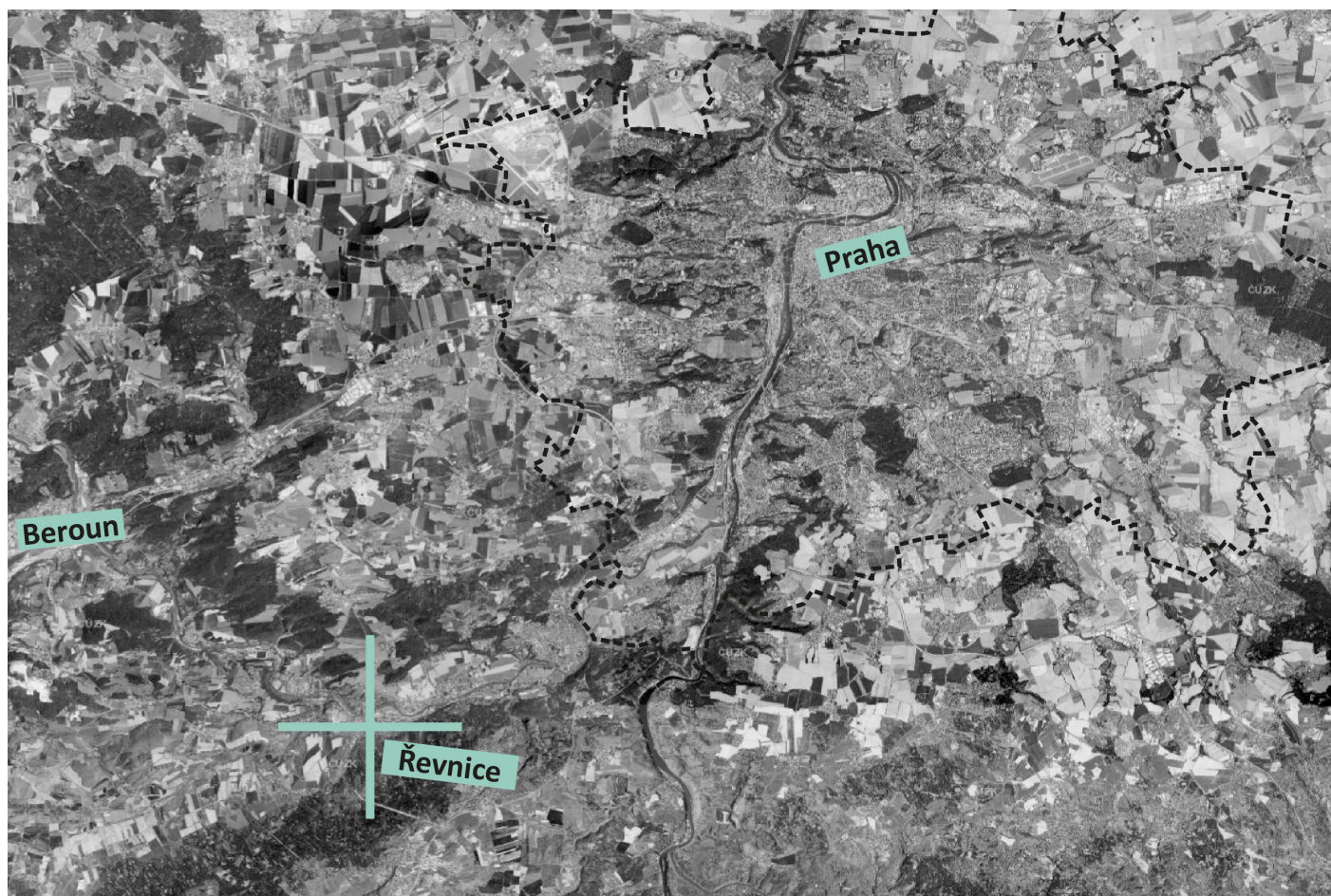
ROMAN VEJMELKA - NÁHRADNÍK
projektant pozemních staveb, občan Řevnic

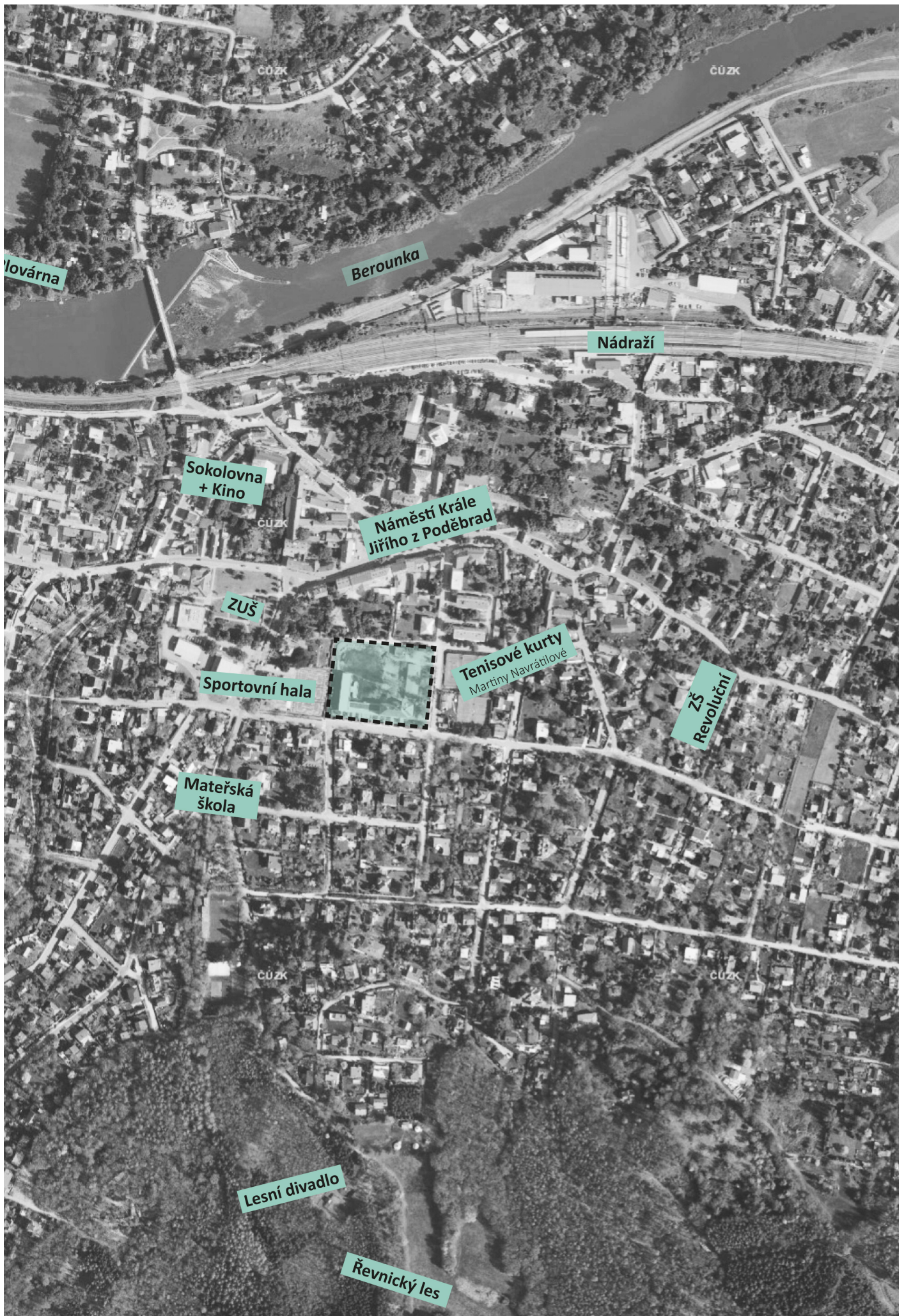
4 LOKALITA

Město Řevnice leží u řeky Berounky, při svazích Brdských Hřebenů, v okrese Praha-západ, asi 30 km od centra Prahy.

V první polovině 20. století malé sídelní městečko získalo rezidenční charakter, a to především díky ceněné poloze města, která umožňuje dobré spojení s Prahou a Berounem po železnici. Těž díky Berounce a romantické krajině v okolí. Město si dlouhodobě zachovává charakter zahradního města v krajině, kde převažuje obytná a rekreační funkce. Zahušťování aglomerace Prahy se v posledních letech přelévá i do okolního Středočeského kraje a o bydlení v lokalitě je velký zájem. Tím spíše, že Řevnice jsou příjemným místem pro život s bohatým kulturním, sportovním a společenským životem.

Dnešní Řevnice čítají přes 3,5 tisíce obyvatel, z nichž většina dojíždí do práce do hlavního města. Jsou též oficiálním i spontánním spádovým centrem pro obyvatele okolních obcí. Těž pro jejich děti, z nichž mnohé navštěvují řevnickou základní školu.





5 ZŠ ŘEVNICE

5.1 HISTORIE

Nejstarší škola v Řevnicích stála uprostřed náměstí, brzy však nestačila a byla u náměstí postavena roku 1884 škola nová. V souvislosti s dynamickým stavebním ruchem ve městě ve 20. letech budova opět nestačila, a tak byla v roce 1935 postavena nová měšťanská škola, v tehdy nové Školní ulici, nedaleko náměstí. Autorem projektu byl architekt Milan Babuška.

Školní jídelna byla postavena v roce 1971 jako montovaný železobetonový skelet podle návrhu místního občana, architekta Vladimíra Weisse.

V roce 2015 byl objem školy rozšířen o západní přístavbu, při které vznikl nový hlavní vstup ve spojovacím traktu mezi starou a novou budovou. Autorem přístavby je architekt Petr Starčevič.

V roce 2020 vzniklo v areálu školní zahrady venkovní sportoviště. Zároveň vznikl veřejný průchod podél západní hrany školního pozemku, který spojuje ulici Školní s ulicí B. Němcové.

Na západní straně vedle školy se dokončuje nová sportovní hala. Soukromý objekt bude se školou spojen podzemním krčkem pro pohodlný přechod žáků na hodiny tělocviku.

První stupeň řevnické ZŠ a družina se nachází v pavilonovém objektu v Revoluční ulici.

5.2 SOUČASNOST

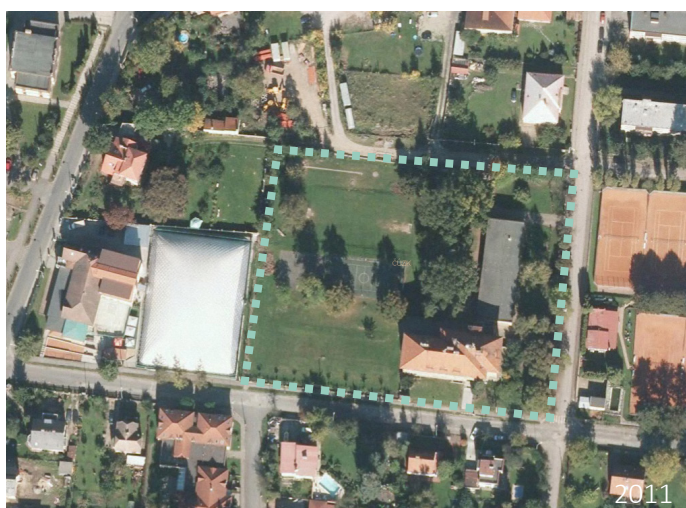
Škola dnes poskytuje vzdělání prvního i druhého stupně. Nabízí místo pro 685 žáků s tím, že jako spádová škola regionu (oficiálně obcí Zadní Třeboň, Karlštejn a Hlásná Třeboň) již nemá žádnou rezervu pro budoucnost, zatímco populace regionu stále roste. Třídy jsou se 30 žáky maximálně naplněny. Kapacity jídelny již nejsou dostačující. Dále ve stávající škole chybí některé prostory zázemí jako kabinety, dílna pracovních činností, výtvarný ateliér, zázemí venkovního sportoviště, aula, knihovna atd.



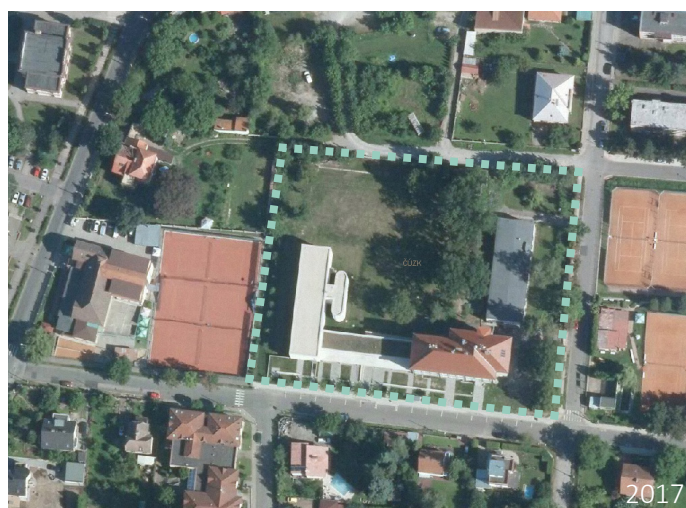
ZŠ podle návrhů architekta Milana Babušky



letecký snímek - 1953



2011



2017



pohled ze školní zahrady



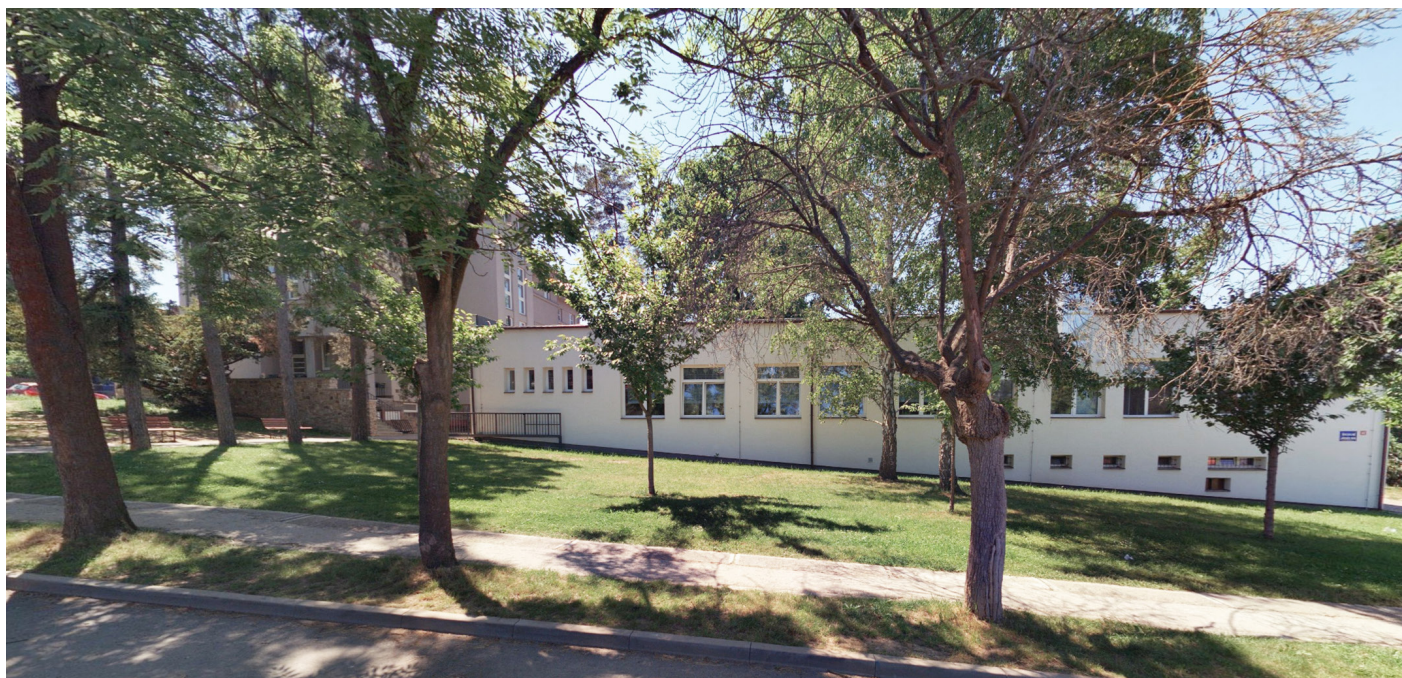
hlavní budova ZŠ



přístavba s novým hlavním vstupem



průchod kolem sportoviště



školní jídelna



vizualizace nové sportovní haly Řevnice (Grido architekti) - ve výstavbě

6 ZADÁNÍ SOUTĚŽE

Nový pavilon Základní školy Řevnice má doplnit a rozšířit nabídku školního areálu a umožnit tak rozšíření kapacit, které v tomto momentu v několika ohledech nejsou dostačující. Budova má **nahradit stávající objekt školní jídelny**, který již nevyhovuje aktuálním požadavkům, jak z technického hlediska tak i co se týče kapacity.

Důležitým aspektem je zachování co nejvíce zelené plochy, zejména v centrální části areálu. Stromy kolem školy tvoří část identity areálu a měly by být do nejvyšší možné míry zachované.

Stavba, která naváže na školní areál a dotvoří ho funkčně i vizuálně, má být energeticky úsporná a bezbariérová. Měla by umožnit propojení „suchou nohou“ se stávající budovou a poskytnout náplň, která rozšíří nabídku řevnické školy a která bude respektovat stávající situaci, aby tak v lokalitě vytvořila nový celek.

Součástí řešeného území jsou parcely č. 77, č. 78 a č. 80. Celková plocha území je 9850 m².

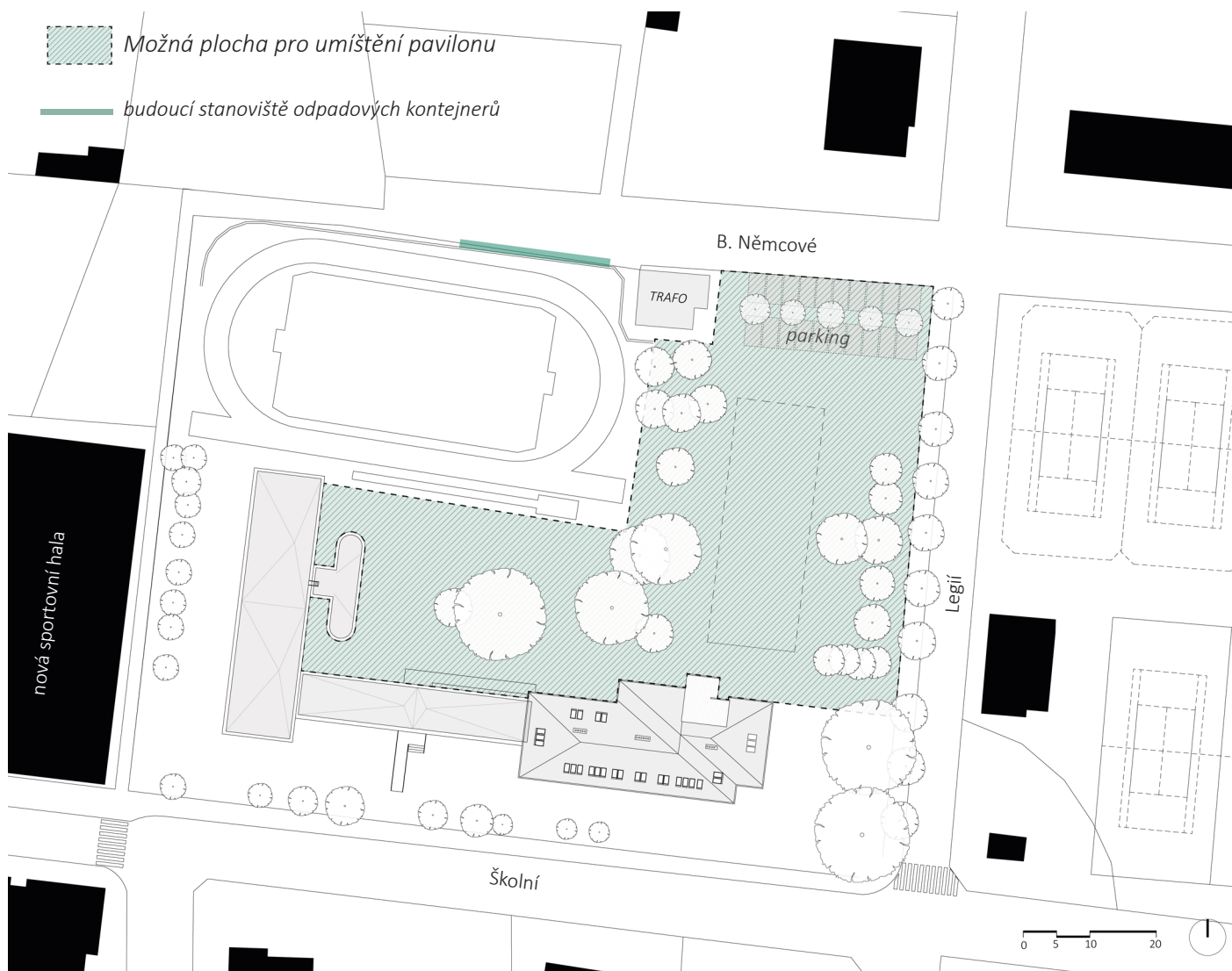
6.1. CO ŠKOLA POTŘEBUJE?

- » Novou jídelnu s kuchyní
- » Učebny 12x
- » Aulu pro 100 lidí
- » Zázemí pro učitele a pro výuku
- » Zázemí pro venkovní sportoviště
- » Celkové řešení areálu školy

Detailní popis programu je zroepsán v kapitole „Program“

6.2. VÝŠKA BUDOVY

Dle územního plánu nejsou daný žádné limity ohledně výšky zástavby. Nový pavilon ideálně nebude přesahovat výšku staré školní budovy.



6.3. ENERGETICKÝ STANDARD

Stavba musí splňovat podmínku nízké spotřeby energií dle aktuálně platné vyhlášky. Zadavatel však předpokládá budovu energeticky efektivnější s minimalizací nákladů na provoz a spotřebu dodávané neobnovitelné energie - budov v pasivním standardu.

Doporučené požadavky jsou uvedeny v samostatné příloze - Požadavky na energetické řešení.

6.4. JAK ZACHÁZET S AKTUÁLNÍ SITUACÍ AREÁLU?

STÁVAJÍCÍ ŠKOLNÍ JÍDELNA

Budova jídelny ze 70tých let bude v rámci projektu zbourána. Součástí projektu bude i najít náhradní řešení stravování po dobu konstrukčních prací. Současná kapacita jídelny je 146 míst s rychlou výměnou na 3 směny.

STROMY

Stromy a zelená plocha kolem školy jsou důležitou součástí identity areálu. Primárně by se měla zachovat co největší část zahrady ve vnitrobloku školního areálu.

Vzrostlé stromy, které se nacházejí uvnitř areálu, mají pro školu větší hodnotu než stromy na pozemku školy při ulici Legií. Část stromů se nachází již ve špatném stavu, a podle dendrologického průzkumu je doporučeno je odstranit. 5 stromů uvnitř areálu je ze zdravotního hlediska doporučeno zanechat. Detailní vyhodnocení stavu stromů je popsáno v příloze „Dendrologický průzkum“. Stromořadí mezi chodníkem a vozovkou v ulici Legií je nové a je též vítáno jej zachovat.

TRAFOSTANICE

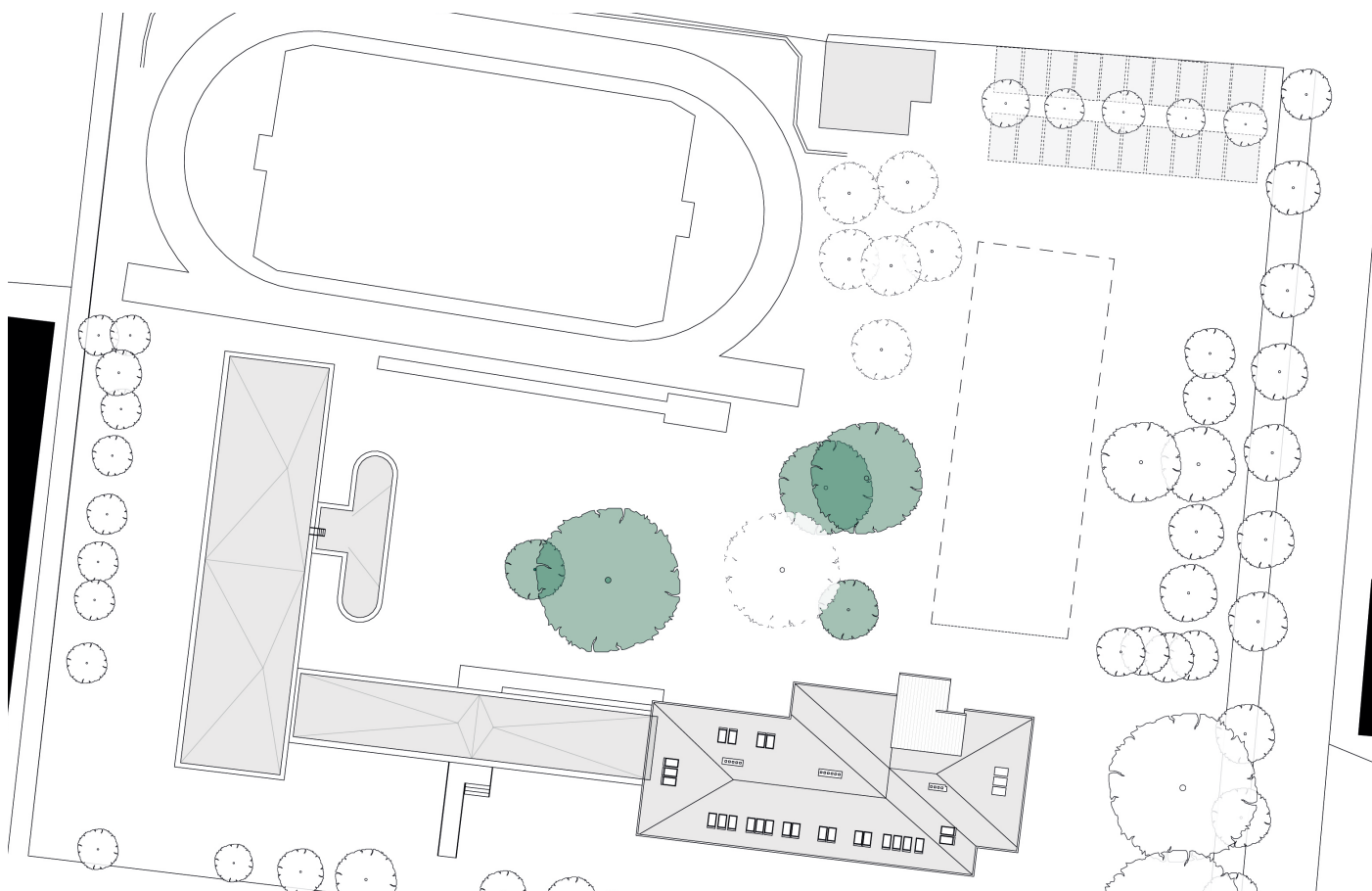
Na pozemku školy se nachází trafostanice ČEZ. Je nutno počítat s jejím zachováním a ochrannými pásmy. (viz soutěžní přílohy)

PROTIPOŽÁRNÍ PŘÍSTUP

Zpevněný prostor mezi stávající jídelnou a starou školou je aktuálně řešen jako přístup pro protipožární zásah pro přístavbu školy. V případě zastavění tohoto příjezdu bude potřeba navrhnout alternativní řešení, které umožní jak vhodný přístup pro případný hasičský zásah tak i trasu úniku. (viz soutěžní přílohy)



Stromy k zachování



PROPOJENÍ SE STÁVAJÍCÍMI OBJEKTY

Nový pavilon by měl umožnit bezbariérové spojení s budovou stávající školy. Za účelem vhodného propojení lze provést drobné stavební zásahy do stávajících školních budov.

ULICE LEGIÍ

Vozovka ulice Legií bude v budoucnu jednosměrná a to ve směru sever-jih. Pro kola ulice zůstane průjezdná obousměrně. Podélná parkovací stání, která se nyní v ulici nacházejí, budou nahrazena stáním v rámci nového pavilonu. Do celkového počtu parkovacích míst v rámci zadání jsou tato stání již započítána.

ODPADOVÉ KONTEJNERY

V severovýchodní části pozemku, v prostoru pod stávající jídelnou, se v současnosti nachází velké obecní stanoviště tříděného odpadu se 13 kontejnery. Stanoviště využívá též školní jídelna. V budoucnu toto stanoviště bude v rámci ulice B. Němcové přemístěno o něco dále od školy. Pokud soutěžní návrh k novému stanovišti umožní logický přístup z jídelny, je možné obecní stanoviště nadále využívat. V opačném případě je třeba počítat se samostatným schraňováním tříděného odpadu jídelny a školy.

PARKING

Projekt parkingu pod stávající jídelnou s 20 místy na stání se bude realizovat na jaře 2023. Zadavatel danou polohu parkingu považuje za výhodnou. Přesné uspořádání parkingu v rámci projektu nového pavilonu je však necháno na soutěžících.

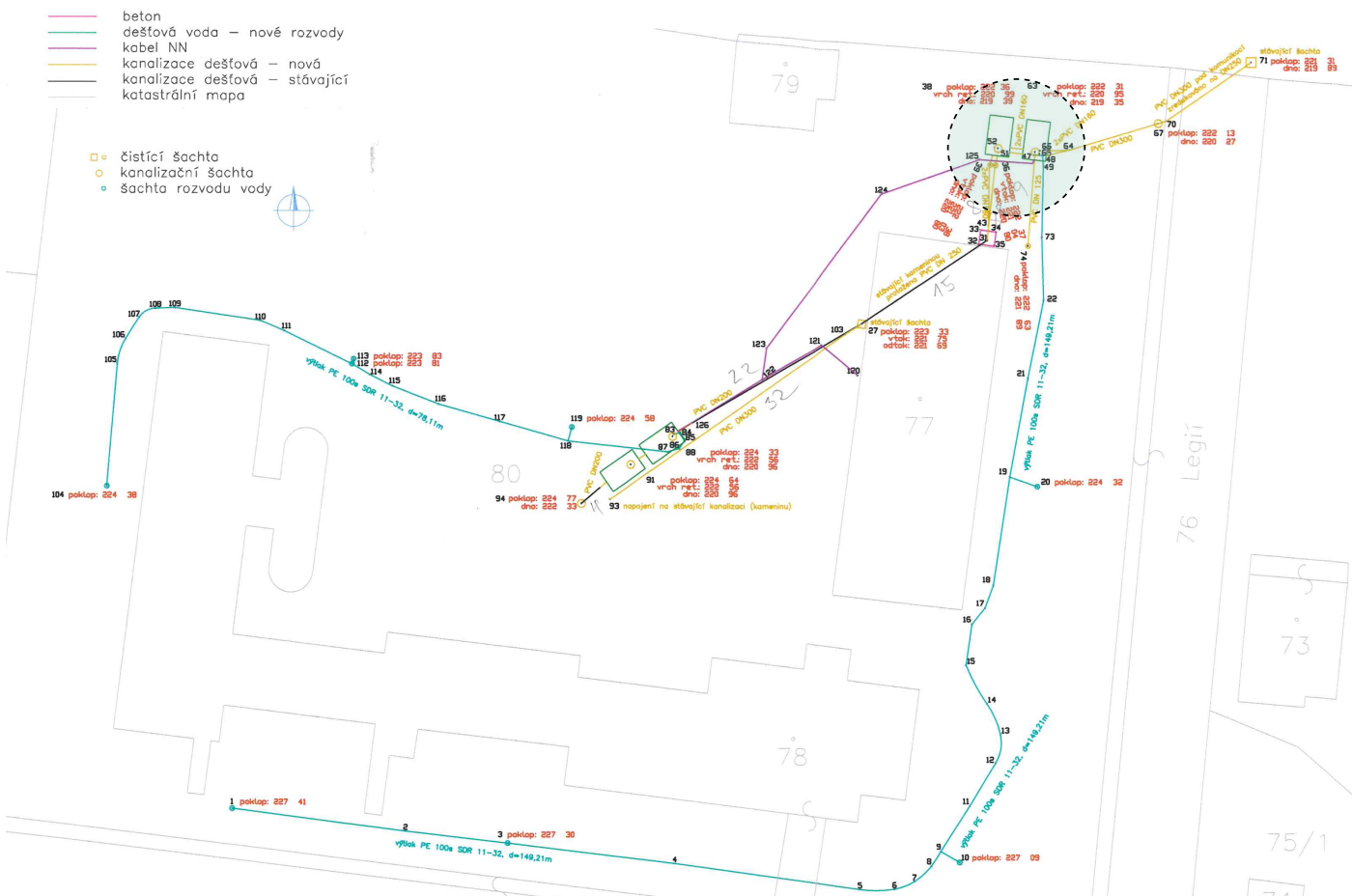
RETENČNÍ NÁDRŽE

Veškerá voda z objektů školy a jídelny je v současnosti svedena do nových nádrží v zahradě vedle jídelny. Jejich celková kapacita je 48 m³ (4 nádrže po 12m³) Retenční nádrže bude třeba stavebně respektovat a ideálně využít pro dešťovou vodu z nového pavilonu.

LEGENDA

- beton
- dešťová voda – nové rozvody
- kabel NN
- kanalizace dešťová – nová
- kanalizace dešťová – stávající
- katastrální mapa

- čistící šachta
- kanalizační šachta
- šachta rozvodu vody



Dokumentace dešťové kanalizace a kabelu NN

7 ÚZEMNÍ PLÁN

|OV| OBČANSKÉ VYBAVENÍ

REGULATIVY ZPŮSOBU VYUŽITÍ:

Hlavní využití: Stavby a zařízení pro vzdělávání a výchovu, sociální služby, péči o rodinu, zdravotní služby, kulturu, veřejnou správu, ochranu obyvatelstva, církevní stavby, hřiště a nekrytá sportoviště.

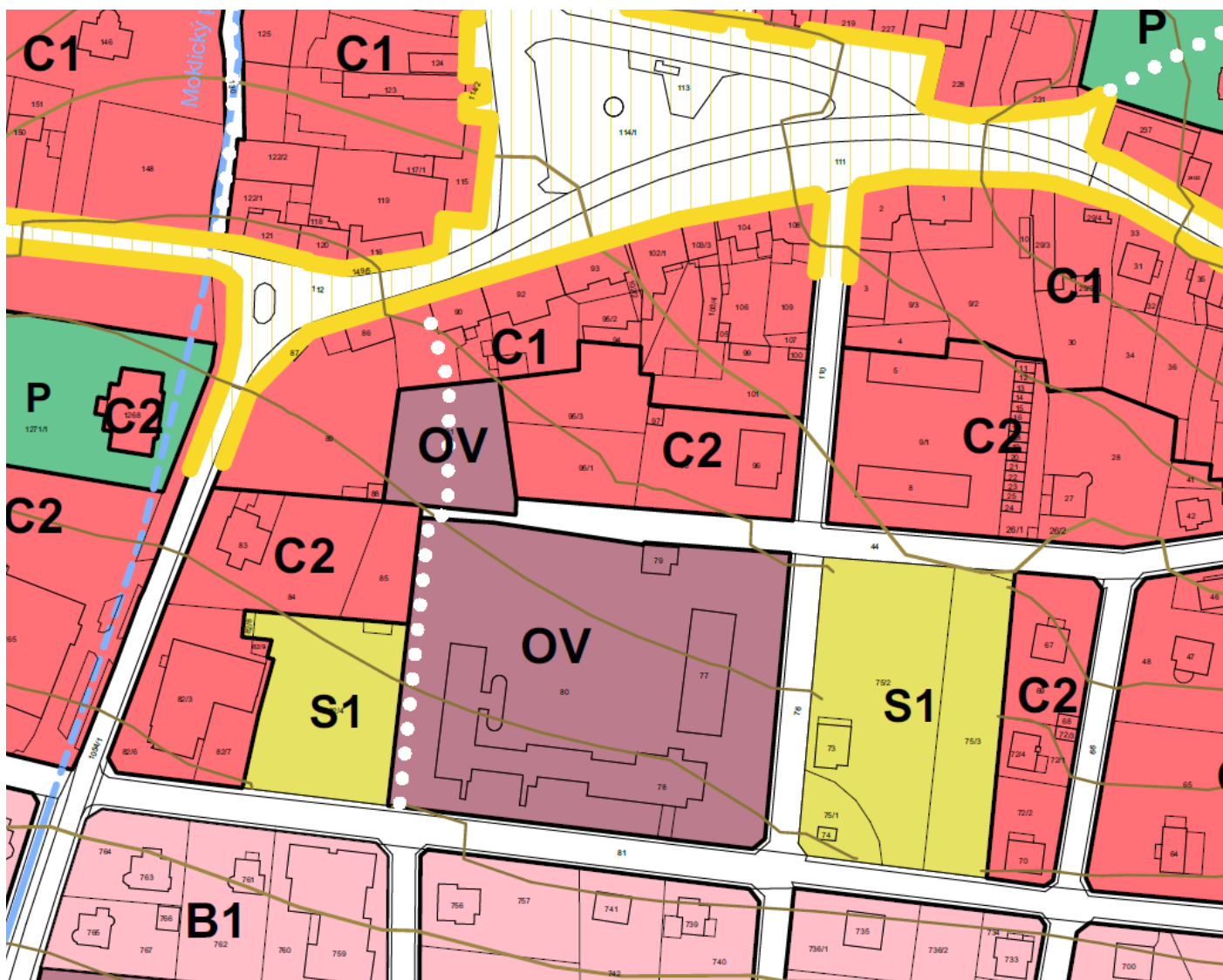
Přípustné využití: Stavby dopravní a technické infrastruktury a stavby doplňkové (veřejné stravování), související s hlavním využitím plochy.

Podmíněně přípustné využití: Bydlení za podmínky, že slouží jako doplněk k hlavní funkci. Nerušící provozovny služeb nebo řemeslné výroby do velikosti 200 m² hrubé podlažní plochy, za podmínky, že slouží jako doplněk k hlavní funkci. Stavby pro administrativu do 300 m² hrubé podlažní plochy, za podmínky, že slouží jako doplněk k hlavní funkci.

PROSTOROVÉ REGULATIVY:

Zastavěnost:	60 %
Procento zahrady:	15 %
Regulovaná výška zástavby:	—
Maximální výška zástavby:	—
Minimální velikost pozemku:	—
Doplňující regulativy:	—

C1-C3	CENTRUM
OV	OBČANSKÁ VYBAVENOST
B1-B10	BYDLENÍ
S1	SPORT VE MĚSTĚ
P	PARKY
.....	PĚŠÍ CESTY V KRAJINĚ, PĚŠÍ PRŮCHODY V ZASTAVITELNÉM ÚZEMÍ



8 PROGRAM

Vzhledem k omezené velikosti zastavitelné plochy, dané především přáním zachovat co nejvíce zelené plochy a stromů školního areálu, bude klíčovým úkolem soutěžících nalézt kompaktní dispoziční řešení, které nebude zbytečně plýtvat plochou a zároveň zvládne vytvořit komfortní prostor se všemi potřebnými funkcemi. Nový školní pavilon by proto měl nabídnout vhodnou míru polyfunkčnosti a variability prostorů. Důležité je, aby řešení funkčního a prostorového propojení nové budovy jak se starou budovou tak s venkovním prostorem byl navržen s respektem ke stávající situaci.

Uvedené metry čtvereční vycházejí z předem provedené studie proveditelnosti. Hodnoty jsou pouze doporučené.

8.1. JÍDELNA A KUCHYNĚ:

- » s kapacitou až 1000 strážníků ve třech vlnách
- » počet míst k sezení: min. 250
- » 2 výdejová okénka / 2 okénka pro vracení nádobí
- » Šatna pro odkládání věcí strážníků – žáků z detašovaných budov ZŠ

JÍDELNA

Jídelna umožní stravování žáků a zaměstnanců školy ve skupinách s kapacitou min. 250 míst k sezení. V ideálním případě bude poskytovat možnost propojení na venkovní terasu pro letní stolování, která bude moci být využitelná i k pobytu mimo jídelní provoz.

Během doby oběda bude ve třech vlnách vydáno jídlo až 1000 strážníkům. Pro možnost rychlého obslužení strážníků by jídelna měla mít dvě výdejová okénka a dvě okénka pro vracení nádobí. Dále by měla poskytnout dost prostoru pro stání ve frontě, tak aby se čekající nemuseli postávat mezi jídelními stoly.

Pro žáky a žákyně, které na obědu budou docházet z jiných budov ZŠ, bude potřeba šatna na odkládání věcí.

Časově odděleně od výdejových vln školního stravování bude zhruba dalších 200 jídel vydáno veřejnosti. Jedná se především o seniory, kteří si jídlo vyzvedávají do termoboxů. Přístup do jídelny pro cizí strážníky by měl být bezbariérový a přímo zvenčí, tedy bez nutnosti procházet školou.

Jídelna pro seniory

Vítanou přidanou hodnotou nové jídelny bude cizím strážníkům, především seniorům, umožnit konzumaci oběda v prostorách školy, aby měli možnost obědat ve společnosti. Z hygienických důvodů není možné, aby externí strážníci konzumovali jídlo ve školní jídelně ve stejnou dobu jako žáci. V případě konzumace stravy ve školní jídelně (mimo dobu obědů žáků) by bylo dle nařízení nutné zajistit úklid s následnou dezinfekcí všech jimi využívaných prostor, což se jeví jako nepraktické. Vzhledem k těsnému stavebnímu programu není žádoucí, aby pro tento účel byl vyčleněn vlastní prostor. Pokud soutěžící najdou řešení, které nevygeneruje další m², ale umožní seniorům konzumaci oběda v prostorách školy, bude to kladně hodnoceno.

KUCHYŇ

- » kapacita do 1200 obědů
- » Zázemí pro zaměstnance, kancelář
- » Sklady a vybavení dle předpisů pro odpovídající provozy (oddělené skladování, přípravný, manipulace s odpadem, prádelna, atd)
- » Pokud by nebylo vše v jednom podlaží – nákladní výtah
- » Přístup aut zásobování

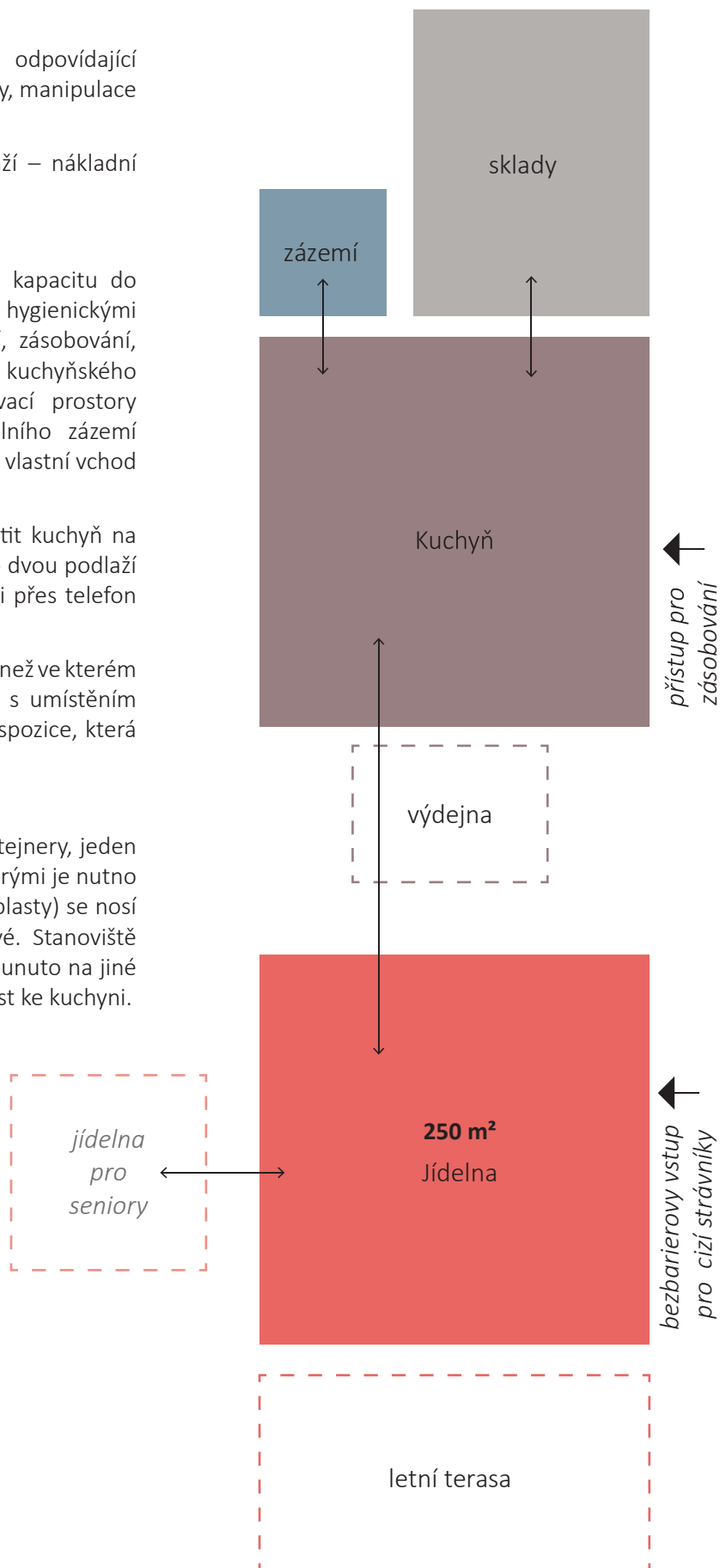
Kuchyně školní jídelny bude navržena pro kapacitu do 1200 obědů denně v souladu s technickými i hygienickými předpisy (čisté a špinavé cesty, skladování, zásobování, manipulace s odpadem atd.). Součástí kuchyňského provozu jsou i dostatečně velké skladovací prostory a zázemí pro zaměstnance včetně sociálního zázemí a kanceláře. Kuchyňské prostory by měly mít vlastní vchod s možností přístupu vozidel pro zásobování.

Z praktických důvodů by bylo vhodné umístit kuchyň na stejném podlaží jako je jídelna. Rozdělení do dvou podlaží vyžaduje mimo nutnost výtahu i komunikaci přes telefon a častý pohyb zaměstnanců mezi patry.

V případě umístění kuchyně na jiném podlaží, než ve kterém se nachází jídelna, je tedy potřeba počítat s umístěním nákladního výtahu. Důležitá je především dispozice, která umožní co nejplynulejší provoz.

Odpady:

Jídelna má v současné době dva vlastní kontejnery, jeden na bioodpad a jeden na směsný odpad, s kterými je nutno nadále počítat. Ostatní odpady (sklo, papír, plasty) se nosí do obecních kontejnerů v ulici B. Němcové. Stanoviště obecních kontejnerů bude v budoucnu přesunuto na jiné místo, čím se pravděpodobně zvýší vzdálenost ke kuchyni.

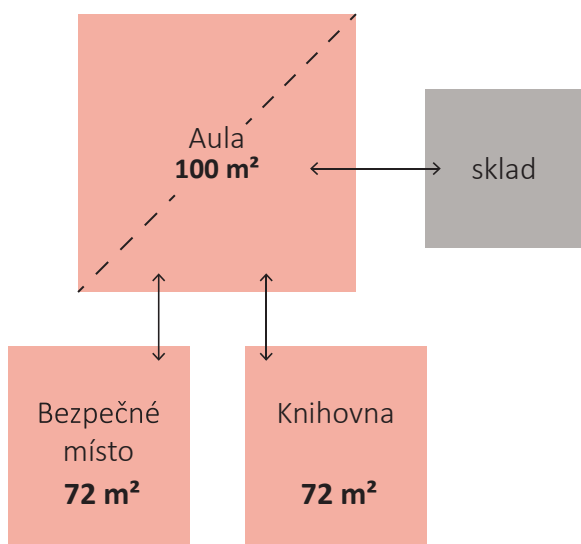


8.2. AULA

Prostor auly je chápán jako multifunkční prostor s kapacitou 100 lidí, který bude sloužit jak školnímu provozu, tak i veřejnosti. Aula bude přes den využívána v rámci výuky, zejména pro hudební výchovu. Bude vhodné, pokud aula bude navržena jako samostatný prostor. Vzhledem k omezené prostorové kapacitě je ale i možná kombinace auly s jiným vhodným provozem. Prostor by měl být koncipován bez elevace a mělo by být možné jej rozdělit na 2 až 3 části. Dále by měl poskytnout multimediální vybavení a vybavení pro výuku hudební výchovy. Velikost auly se předpokládá na minimálně 100 m². Využívat se bude především během dopoledních hodin.

Vzhledem k potenciálu využití prostoru auly veřejností mimo školní dobu, například pro menší kulturní akce nebo večerní kroužky, se jeví jako výhodné umístit aulu ve vstupním podlaží.

V návaznosti na aulu je nutno počítat se skladem pro vybavení jako jsou židle, stoly a případně skládací jeviště.



8.3. VOLNOČASOVÉ PROSTORY:

BEZPEČNÉ MÍSTO

Prostor bezpečného místa by měl fungovat jako školní obývací či klub. Jako příjemný prostor pro trávení volného času, klidné aktivity, i pro přípravu domácích úkolů a samostudium. Vytížení bezpečného místa je převážně odpolední. Prostor by měl mít přibližně velikost třídy s místem pro 30 dětí a může se různou mírou prolínat s knihovnou a aulou.

KNIHOVNA

Školní knihovna by měla být uzavíratelný prostor, ve kterém bude dostatečně místa jak na police s knížkami k zapůjčení tak i pro stoly s cca 5 počítači, které budou přístupné žákům. V knihovně se taktéž bude nacházet pracovní místo pro knihovníka. Knihovnu bude možné i využívat během přestávek nebo volných hodin. Doporučená velikost knihovny velikost jedné učebny, tedy cca 72 m².

Nový pavilon by měl navíc nabízet otevřenou knihovnu typu „půjč a vrať“, která se nemusí nacházet v uzavřeném prostoru.

Knihovna i bezpečné místo budou ideálně propojitelné či prolínající se s aulou, tak, aby bylo možné zvýšit její kapacitu na zhruba 150 lidí.

CHODBY

Chodby nového pavilonu by měly být prostorné a z velké části pobytové, s vybavením a místem pro vzdělávací i volnočasové aktivity. Měly by vytvářet přehledné prostory pro neformální setkávání. Žákům i učitelům by měly umožnit trávit v nich čas jak během volna tak případně i během výuky. Cílem je poskytnout různé typy sezení pro velkou škálu aktivit jako je čtení, odpočinek, setkávání nebo hraní her a vytvořit i místa pro aktivní odpočinek jako je stolní fotbal. Denní světlo v chodbách, minimálně tam, kde chodby budou pobytové, je důležitým aspektem, i proto, aby nabízely vzdušné a bezpečné prostředí. Je přitom nutné dodržet legislativní rámec např. z hlediska požární ochrany.

JÍDELNÍ KOUTEK

Velké přání žáků je, mít možnost k zakoupení svačiny v případě hladu, zapomenuté svačiny nebo dlouhého rozvrhu. Nový pavilon by proto měl nabízet řešení pro uspokojení hladových chvilů žáků (např. automaty, malý bufet,...)

8.4. UČEBNY

KMENOVÉ UČEBNY

Cílem řevnické základní školy je s novým pavilonem získat prostor pro 12 nových učeben s využitím pro kmenové třídy. Část učeben bude sloužit vyšším třídám prvního stupně, které sem budou přesunuty ze školní budovy v ulici Revoluční. Zbývající učebny budou využity pro rozložení žáků na více paralelek, což umožní příjemnější velikost tříd, nebo jako rezerva pro demografický vývoj.

Dispozice učeben by měla být natolik flexibilní, aby umožnila více druhů uspořádání lavic a různá využití prostoru. Třídy by navíc měly mít dost prostoru pro umístění odpočinkové zóny s gaučem nebo sedacími pytlí. Doporučená velikost jedné učebny je cca. 72 m².

VÝTVARNÝ ATELIÉR

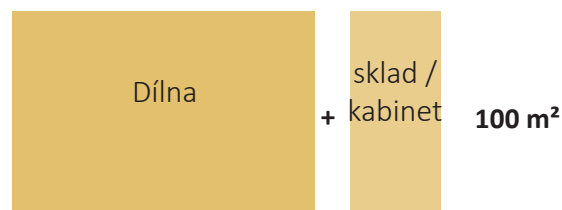
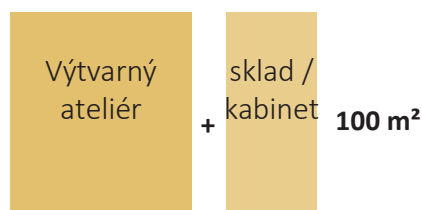
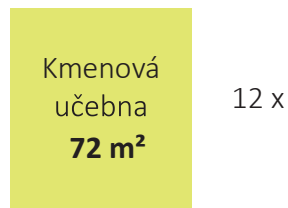
Výtvarný ateliér poskytne prostor pro vyučování výtvarné výchovy. Velikost ateliéru může odpovídat velikosti kmenové učebny. Navazovat na něj bude kabinet včetně skladu pro výtvarné materiály a pomůcky.

VYBAVENÁ DÍLNA

Pro předmět Pracovní činnosti je potřeba navrhnout prostor dílny. Vzhledem k aktivnímu a prostorně náročnějšímu charakteru předmětu se doporučuje, aby dílna byla o něco větší než místnost kmenových učeben. Jelikož výuka pracovních činností může být hlučná, je třeba zvolit vhodné umístění dílny. V návaznosti na dílnu by se měl nacházet sklad pro materiály a nářadí, který zároveň bude sloužit jako kabinet.

VENKOVNÍ UČEBNA

Venkovní učebna může být koncipovaná buď jako bezpečná terasa nebo jako vyhrazený prostor na zahradě. Měla by sloužit jak k výuce, tak i k pobytu mimo výuku. V případě venkovní učebny formou terasy je preference ji orientovat směrem do zahrady.



8.5. UČITELSKÝ SBOR

KANCELÁŘE VEDENÍ ŠKOLY

Pro vedení školy je nutné navrhnout 3 kanceláře. Každá o velikosti cca 20 m². Jedna místnost bude určena pro ředitele a měla by mimo pracovní stůl mít i místo pro jednání s hosty. Další místnost bude poskytnuta zástupcům ředitele se třemi pracovními místy, další pak hospodářce a účetní, které se budou dělit o jednu kancelář.

Umístění kanceláří vedení školy by mělo být centrální a po ruce, tak aby prostory byly učitelům i žákům snadno dostupné.

KABINETY UČITELŮ

Pracovní místa učitelského sboru budou rozloženy do 5 kabinetů okolo 20 m² s místem pro 3 učitele, každý kabinet by však měl mít dostatečnou prostorovou rezervu k umístění 4 pracovních míst.

Co se týče umístění v rámci dispozice nového pavilonu tak není důležité sdružovat prostory učitelů k sobě. Primárně by se kabiny měly přidružovat ke třídám, tak aby vyučující měly blízko k žákům a neměli dlouhé cesty pro přesun vyučovacích pomůcek.

COPYCENTRUM

Součástí prostorů pro učitelský sbor je i prostor pro tiskárny, scanner, kopírku laminovací přístroj a dalším vybavením podobného druhu. Copycentrum nemusí být samostatná místnost.

SBOROVNA

Při stávajícím počtu pedagogů se počítá s tím, že funkci sborovny bude plnit nová školní aula.

20 m²

Kancelář ředitele

20 m²

Kancelář zástupců ředitele

20 m²

Kancelář hospodářky a účetní

20 m²

20 m²

20 m²

20 m²

20 m²

Kabiny učitelů



copycentrum

8.5. ZÁZEMÍ

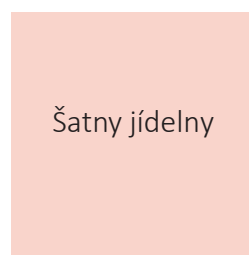
ŠATNY

V současné době se hromadné šatny nacházejí ve spojovacím traktu mezi starou školou a západní přístavbou. V rámci návrhu bude nutné najít řešení pro přezouvání žáků, kteří budou mít třídu v novém pavilonu. Z prostorových důvodů je daná přednost řešení umístění šaten přímo u tříd v prostorách chodeb, čímž se ušetří místo ve vstupním patře. Pro všechny žáky budou poskytnuty uzamykatelné skříňky, ve kterých bude dost místa pro odložení oděvů a jiných osobních věcí. Skříňky by se měly nacházet optimálně v návaznosti na každou kmenovou učebnu. Způsob uspořádání šaten a systém přezouvání je na úvaze soutěžících.



ŠATNY JÍDELNY

Pro žáky, kteří na oběd přicházejí ze školní budovy v ul. Revoluční (přípravný ročník a 1., 2. eventuálně 3. třídy), bude u jídelny umístěna šatna pro odkládání věcí. Děti se nebudou zouvat, šatna je určena pouze pro odložení bundy, tašky, čepice apod. Věci se budou odkládat do jednoduchých otevřených boxů resp. nik, kterých pro tento účel bude potřeba 100. Lavice v tomto případě nejsou třeba.



SOCIÁLNÍ ZÁZEMÍ

Rozmístění sociálního zázemí školy je úzce spjato s dispozičním uspořádáním pavilonu a jejich prostorové řešení je proto na úvaze soutěžících. Je třeba klást důraz na dostatečné kapacity nejen pro žáky, ale i pro zaměstnance školy a vhodně je rozmístit i s ohledem na odpolední či večerní provoz školy s částečným přístupem veřejnosti. Sociální zázemí pro učitele by mělo být oddělené od sociálního zázemí pro žáky. Součástí dívčích wc by měla být i kabina s vybavením pro osobní hygienu (bidet).



sociální zázemí

TECHNICKÉ ZÁZEMÍ:

Budova by měla být vybavena technickou místností s dostatečným prostorem pro umístění technologie vytápění, rekuperace, solárních panelů, atd. Dále je nutné počítat s místností serverovny k umístění školních serverů (školní IT síť, projekce ve třídách, projekce a ozvučení v aule, objednávání a elektronický jídelní lístek, apod.)

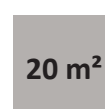


SKLADY

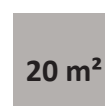
Pro skladování školních lavic, tabulí a podobného školního vybavení je potřeba navrhnout sklad na nábytek o velikosti 20 m².

Na každém patře by se dále měla nacházet úklidová místnost, která poskytne prostor pro ukládání úklidových prostředků případně jiných menších objektů.

Dále je potřeba vymezit uzavřený prostor pro skladování učebnic.



sklad nábytků



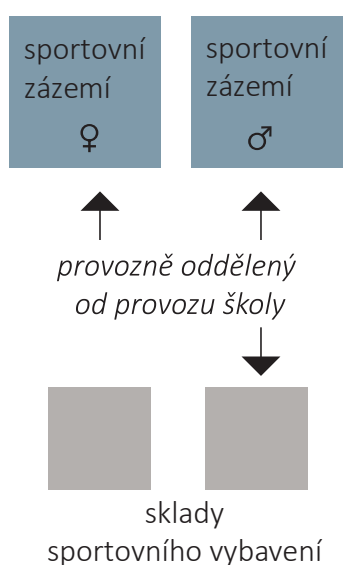
sklad učebnic



úklidové místnosti

8.6. ZÁZEMÍ SPORTOVIŠTĚ

Pro nové venkovní sportoviště ve školním areálu, které bylo nedávno dokončeno, zatím chybí zázemí, které by umožnilo jeho komfortní užívání v plném rozsahu. Proto škola potřebuje prostory, které poskytnou potřebnou infrastrukturu pro sportování. Prostory zázemí by měly být provozně oddělené od prostor školy, aby bylo možné je využívat jak školou, tak veřejností. Součástí zázemí budou šatny, oddělené pro muže a ženy, včetně sprch a WC, a dva sklady pomůcek a sportovního vybavení - jeden pro školu, jeden pro veřejnost. Šatny by měly mít dostatek kapacity pro 3 třídy.



8.7. VSTUPY

Velký důraz je kladen na přehledný a co nejjednodušší systém nejen vstupů ale i cest v rámci areálu, který umožní snadnou orientaci v budově a zároveň zaručí dostatečnou bezpečnost žáků i učitelů.

S ohledem na to, že nový pavilon převezme několik centrálních funkcí školního komplexu (jídlna, aula, kanceláře vedení školy,...) a bude hlavním zázemím pro velkou část žáků i učitelů, je vhodné v pavilonu navrhnout další hlavní vstup včetně vřátnice. Počítá se s tím, že stávající vstup, který se nachází ve spojovací chodbě mezi starou školou a přístavbou, bude i nadále fungovat a sloužit především žákům s třídami ve staré budově či přístavbě. Je na soutěžících, aby navrhli řešení, které bude v souladu s celkovým konceptem jejich návrhu.

Mimo **hlavní vstup** by nový pavilon měl poskytnout i **vedlejší vstupy**, aby jednotlivé provozy v rámci školy mohly fungovat ve vzájemném souladu.

- » Vstup pro zásobování by se měl nacházet v návaznosti na kuchyni a měl by umožnit přístupu autem či malou dodávkou.
- » Šatny venkovního sportoviště budou využívány i mimo školní provoz, bude tedy praktické, pokud budou přístupný i přímo z venku.
- » Externím strážníkům bude vhodné umožnit přímý vstup do jídelny, tak aby nemuseli procházet školní budovou.
- » Další vstupy dle úvahy soutěžících.

8.8. AREAL ŠKOLY A VENKOVNÍ PROSTORY

VYMEZENÍ / OHRANIČENÍ

V souladu s vyhláškou č. 410/2005 Sb. musí být školní pozemek z důvodu ochrany zdraví a zajištění bezpečnosti žáků oplocen. Vymezení školního areálu má být jasné, není však cílem vytvořit uzavřený a vizuálně nepřístupný prostor. Je důležité, aby byla umožněna prostupnost i mimo dobu výuky (např. k využívání sportoviště), a aby ohraničení areálu působilo vlídně.

URBANISTICKÉ ŘEŠENÍ

Součástí návrhu bude i urbanistické řešení předpolí nového pavilonu směrem do ulice Legií. Návrh by měl poskytnout řešení pro uspořádání chodníku, cyklostezky, stromů a záhonů. Vozovka bude vedena jednosměrně ve směru sever-jih, pro cyklisty ulice zůstane obousměrná. Podélná parkovací stání budou nahrazena parkovacími místy na pozemku školy.

PARKOVÁNÍ

Projektované parkoviště pod stávající jídelnou (plánovaná realizace na jaře 2023) poskytne 20 míst na stání. Umístění parkingu může být podle úvahy soutěžících změněno, zadavatel však aktuální polohu považuje za výhodnou. Celkový počet parkovacích míst by se měl pohybovat mezi 20 – 30 stáním, které budou sloužit jak zaměstnancům tak i pro veřejnost. Podélná parkovací stání, která se dnes nachází v ul. Legií, budou zrušena.

ČEKACÍ PROSTOR

V návaznosti na hlavní vstup by se měl nacházet krytý čekací prostor včetně laviček.

KOLA A KOLOBĚŽKY

Pro kola a koloběžky je potřeba vymezit prostor, který je krytý před deštěm. Pro dražší kola (např. elektrokola) je nutné poskytnout několik uzavíratelných boxů.

ODPADOVÉ HOSPODÁŘSTVÍ

Stanoviště pro odpadky by se ideálně mělo nacházet v dostatečném odstupu od hlavního vstupu a dětmi často frekventovaným prostorům, ideálně v návaznosti na kuchyň a jídelnu. Je důležité, aby prostor pro odpadky byl nerušící, jak z vizuálního, prostorového tak i zápachového hlediska. Zároveň by měl být umožněn snadný přístup pro svoz odpadů.

ZAHRADA

Zachování zahrady ve vnitrobloku je pro školu velkou hodnotou. Jako důležité místo pro pobyt ve volném čase i pro výuku by měla i nabízet několik herních prvků a možností aktivit. Zároveň by se měla zachovat zeleň a zejména stromy v co největší možné míře.

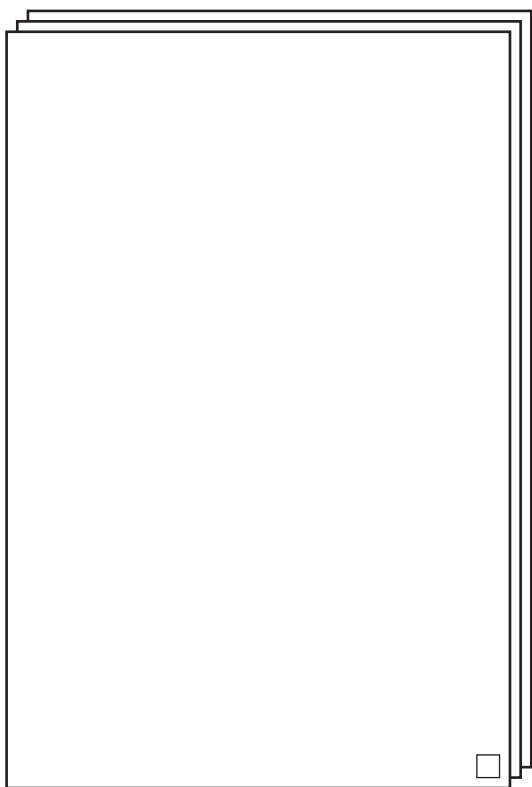
PŘÁNÍ ŽÁKŮ I UČITELŮ

Žáci poskytli několik nápadů, co by si pro venkovní prostor školy představovali. Součástí venkovního vybavení pro volnočasové aktivity by měla být například posilovna, resp. posilovací náradí, hřiště a prolézačky, stolní tenis nebo lezecká stěna (z bezpečnostních důvodů přichází v úvahu pouze boulderová stěna, tedy do max. výšky 3-4 m). Dále je velké přání žáků i učitelů, aby zahrada měla co nejvíce stromů, částečně i ovocných, a aby se v ní nacházelo místo pro letní třídu, třeba ve formě altánu (letní třída se podle úvahy soutěžících může nacházet i na terase nového pavilonu)

Mezi přáními žáků se dále objevilo i například ohniště, vodní prvky a tematika laboratoře a skleníku, kde by se mohly nacházet nejen rostliny ale i malá zvířátka.

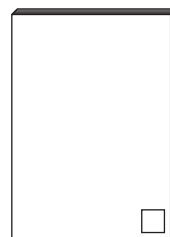
9 FORMÁT ODEVZDÁNÍ

FYZICKY



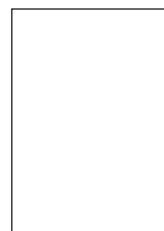
3 Panely

Plakáty nalepené na kapa deskách formátu B1
700 x 1000 mm



Šešit (2x)

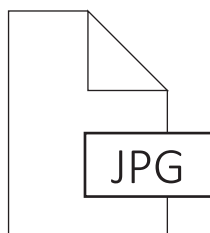
A4 na výšku
210 x 297 mm



Identifikace

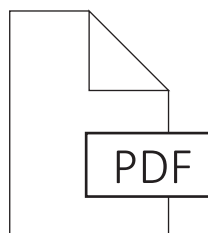
Vyplněný vzor PP.01
v obálce

ELEKTRONICKY



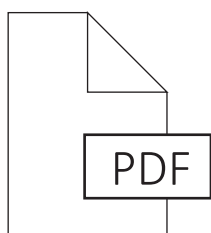
Panely

min 150 dpi
delší strana min 3000 px



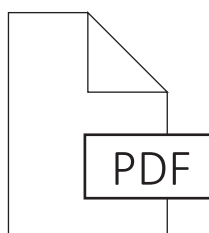
Sešit

min 150 dpi



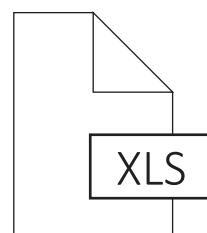
Identifikace

PP.01



Prohlášení

PP.02



Cena

PP.03



